

Nimbus 2600...

välldisponerade. Styrplatsen har blivit något större än på Nimbus 26 men kan för resliga personer fortfarande verka lite trång. Man har god sikt från styrplatsen och man kan köra båten med överkroppen genom öppningen i doghousetaket. Instrumenteringen är lättläst och dessutom har båtens elcentral placerats på instrumentbrädan.

Här saknas dock plats för sjökort, vilket troligtvis kommer att innebära att instrumentbrädan stundtals får fungera som sjökortsbord. På ruffskottets styrbords-sida finns däremot ett praktiskt sjökortsställ och möjlighet att lägga sjökort på den del av rufftaket som finns innanför vindrutan.

"Passagerarsätet" har samma finurliga konstruktion som på 26:an. Det kan genom ett enkelt handgrepp vändas och användas som sittplats vid matbordet. Detta medför att det finns plats för ett rejält bord i sittbrunnen. Bordet fälls upp från sidan med en teakpinne som bordsben. Man kan fråga sig vad som händer när någon av misstag råkar sparka till benet när maten står rykande varm på bordet.

Tillräckligt pentry

Akter om styrplatsen finns pentryt. Pentryt är standardutrustat med ett tvålågigt gasolkök med ugn, rostfri diskbänk samt elektrisk färskvattenpump. Pumpen är även kopplad till toalettens färskvattenkran.

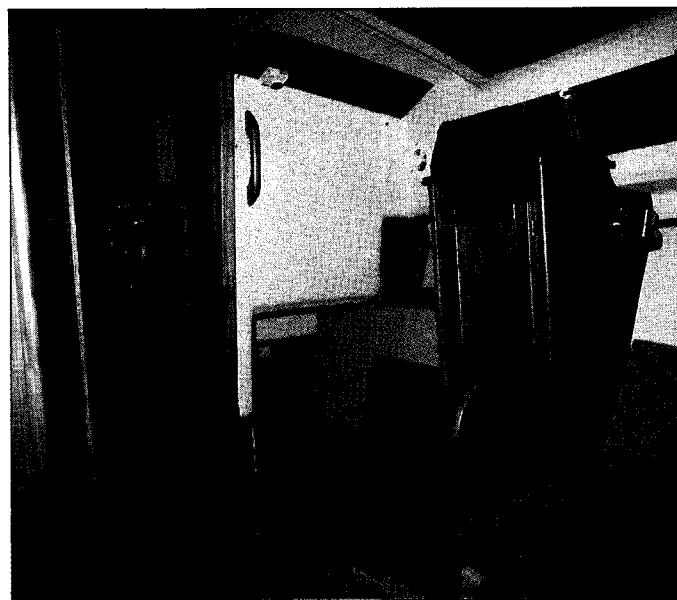
Under diskbänken finns en lådhurts med skärbräda och under spisen ett skafferitrymme. Dessutom kan pentryt kompletteras med ett kylskåp under förarplatsen.

Gasolflaskan, 2 kg, finner man i en dränerad gastät plasthink under trappan ned i sittbrunnen. Under ett av trappstegen finns också den fyndigt placerade slaskhinken. Utrymmet bakom pentryt kan användas för värmearranging.

Pentryts utrymmen är tillräckliga men kanske inte direkt generösa. Sätter man in pentryt i båtens totala funktion får man även här konstatera att det är väl avvägt och kommer säkert att



Precis som på 26:an kan passagerarsätet vändas och användas som sittplats vid matbordet. Bordet fälls upp från sidan.



Stickkojen under styrplatsen är en nyhet jämfört med 26:an. Det höjda däck har skapat större rymd i ruffen.

fungera även för 5–6 personer på semestertur.

Sittbrunnen som helhet upplevs som väldisponerad med små pikanta kryddningar som glasholkar på förruffluckans baksida och matbordets fästbräda.

Vi skulle dock rekommendera alla blivande Nimbus 2600-ägare att ägna en vecka åt att behandla alla obehandlade trätytor som finns i listverk och på plywoodbaksidor. Dessa kommer säkerligen att kunna ge upphov till mögelangrepp, "gammal båt-doft" och i värsta fall röta.

Bökig motorlucka

Nu skall det i ärlighetens namn sägas att detta inte på något sätt är unikt för Nimbus utan något som de flesta moderna båttillverkare tycks slarva med.

Mitt i sittbrunnen under durken finns motorn placerad. Efter att ha lyft durken, vilket kan vara lite bökigt, hittar man motorn väl åtkomlig. Man kan också se att det lagts ner en hel del arbete på att isolera motorn, något som märks då motorn är i gång. På -83 års modell kommer motorbrunnstur-

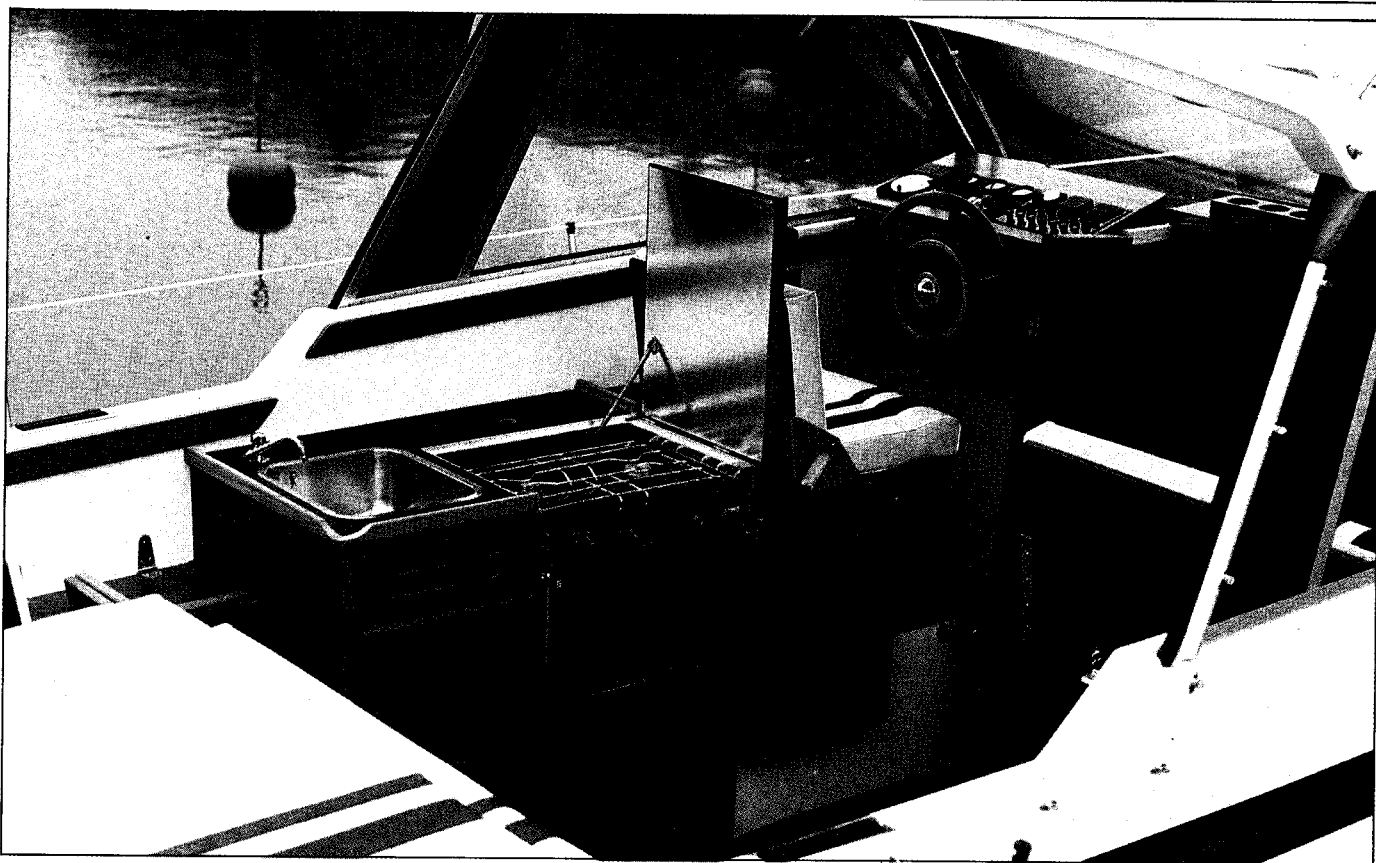
ken att få sin lyftögla i akterkant för att man lättare skall kunna komma åt motorn. Vi skulle dock rekommendera Nimbusfolket att göra durken i två delar för att förbättra motorns åtkomlighet.

Akteruffen på Nimbus 2600 är i likhet med sin föregångare Nimbus 26 stor och rymlig. Nedgången till akteruffen är placerad på babordssidan strax bakom trappan ned i sittbrunn. Här finns precis som på 26:an en stor dubbelkoj på styrbordssidan och ett väl tilltaget garderobsutrymme med en stor avställningsyta på babordssidan. I akterkant på den gång som finns mellan koj och garderob finns dessutom en liten soffa. Akteruffen är rymligare än på 26:an men har blivit mörkare genom att det inte längre finns några rutor i ruffens akterkant vilket det fanns på den första versionen av 26:an.

Under kojens är båtens ackumulatorer placerade, här finns också möjlighet att stuva "lätta prylar". Hjärtstocken mynnar ut under akterkant av kojens och genom att lyfta en lucka kan båten nödstyras härifrån. I likhet med de flesta akteruffade båtar bör man vara två för att nödstyra båten då sikten från nödstyrplatsen är nästan obefintlig.

Bekväm övernattning

Totalintrycket av Nimbus 2600's inredningslayout blir mycket positivt. Det är nog inte fel att säga att båten är en av marknadens mest väldisponerade och välgjorda. Visst finns det som i alla andra båtar detaljer skulle kunna göras



Sedan denna bild togs har pentryt ändrats en aning. Luckan fälls numera bordvarts, och förarstolen kan dessutom fällas framåt vilket ger en extra avställningsyta.

bättre, men något roligt måste man lämna till köparen.

Vi dristade oss, trots det gråkulna novembervädret, att bo en natt i båten för att få ett intryck av båtens funktion som bostad. Även detta gav oss ett gott intryck. Vi inrättade oss väl och fann att båten i många avseenden är mycket bekväm. En av de saker vi gärna skulle vilja ändra på bland allt det positiva är kapellet öppningar i sidan. Dessa borde göras större.

Vi har under testet kört Nimbusen i ca 30 M. Tyvärr fick vi aldrig känna på båten i grov sjö då vädrets makter ville annorlunda. De körningar vi har gjort ger oss dock en ganska god fingervisning till vilka sjöegenskaper båten kan prestera.

I kort motsjö vill båten gärna slå lite, med vattenstänk över däck som följd, men inte mer än vad som är normalt för denna bottenkonstruktion. Sidstabiliteten tycks vara god, likaså kursstabilitet i både med- och motsjö. Båten motsvarar utan tvekan de förväntningar som man kan ställa på en båt i denna storlek.

Träning krävs

Manövrerbarheten är också god även om den båt vi testade hade en överdriven tendens att falla med vinden, vilket troligtvis berodde på avsaknaden av den främre kölen.

Akterns avdrift vid backmanövrar var inte på något sätt överdriven även om det fordras lite träning för att kunna millimetermanövrera båten. Vi tror inte att det kommer att bereda den blivande Nimbusägaren några stora problem att manövrera båten även om det kommer att krävas lite träning.

Motorns ljudnivå är behaglig, jämfört med många andra båtar, även om vi fortfarande är förvånade över att man tillåter ljudnivåer över 80 dB. MD40:ans styrka gav båten rättvisa. Vi kunde inte känna någon märkbar tröskel i båtens motstånd mot vattnet utan farten ökade i ganska jämn proportion mot varvtalet. Motorn maxvarvade 3600 varv varför vi använt 3400 varv som högsta varvtal för våra mätningar (utom ljudmätning).

Nimbus 2600 har sedan presentationen i februari i år utrustats med Volvo Penta MD-21 eller MD 40. Under våren -83 kommer man att övergå till Volvos nya MD30 på 67 hkr eller turbuversionen av den samma TMD 30 på 92 hkr.

Sammanfattning:

Nimbus 2600 är en värdig efterföljare till Nimbus 26. Trots att båten har en annan konstruktör och i väsentliga delar skiljer sig från denna har man på ett vettigt sätt förvalt de erfarenheter som

gjorts under åren. Nimbus 2600 är en riktig familjebåt som kan svälja fem personer utan att det behöver kännas trångt. Träarbetet är av hög klass med många vettiga detaljer som tål att slitas på.

Enkelt uttryckt skulle man kunna säga att testpatrullen gillade båten även om vi har funnit det nödvändigt att anmärka på detaljer.

Båtens sjöegenskaper är inte på något sätt extrema men svarar väl upp till båtens storlek. Nimbus 26 blev en av sjuttioalets populäraste båtar. Vi är ganska övertygade om att Nimbus 2600 blir en av åttiotalets populäraste båtar. Under testet har vi kört båten ca 30 M med en genomsnittsförbrukning på ca

1,3 l/M, vilket får anses som relativt god bränsleekonomi.

Olle Neckman, Eric Carlstedt

Fakta

Längd	7,85 m
Bredd	2,85 m
Djupgående	1,0 m
Deplacement ca	2.500 kg
Motor (i testet)	Volvo Penta MD 40/86 hk (båten kan även utrustas med andra motortyper)
Bränsletank	160 l
Vattentank	100 l
Pris med motor MD 21 ..	201.175:—
Pris med motor MD 40 ..	217.585:—
Konstruktör	Rolf Eliasson
Tillverkning/försäljning: ...	Combex AB, Göteborg

Testvärden

Varvtal	fart (kn)	ljudnivå dB (A)		
		styrplats	akterruff	förruff
800		62	66	64
1000		65	66	65
1500		70	72	70
2000		75	78	74
2600	8,6	77	82	78
3000	11,1	80	84	81
3400	15,3	83	85	84
3600		84	86	84

Observera att ljudnivåmätningen är gjord med uppfällt kapell.